

Eko-Konkurs

dla Szkół Podstawowych

Jestem Eko - Eko-Szkoła

IV Scenariusz do zajęć Koła Przyrodniczego

Wyzwanie:

Wprowadzamy eko-praktyki w naszej szkole. Współdziałamy i zachęcamy do zmian pro-natura w szkole

Etap kształcenia:

II Etap kształcenia klasy 4-8

Przedmiot:

Biologia / ekologia

Temat zajęć:

Jestem Eko – Eko-Szkoła. Co możemy zrobić i jak możemy działać, żeby nasza szkoła była Eko?

Czas trwania:

Tyle ile trwają zajęcia koła przyrodniczego - od 45 min do 90 min

Miejsce realizacji:

Szkoła, klasa. Pozalekcyjne zajęcia koła przyrodniczego

Uzasadnienie wyboru tematu

Zajęcia Eko-Szkoła są kolejnymi z cyklu Jestem Eko, są kontynuacją i uzupełnieniem poprzednich tematów. Mają za zadanie sprawić, że uczniom łatwiej będzie zaadaptować i wdrożyć poznane wcześniej praktyki, umieścić je w realiach szkolnych.

Zajęcia mają na celu pokazanie prostych i praktycznych działań, dzięki którym szkoła może wprowadzić zmiany pro-natura, iść w kierunku Eko.

Ważnym elementem zajęć jest uświadomienie uczniom, że nawet proste działania mają znaczenie i są widoczne w większej skali. Dzięki zajęciom kształtowane są świadome, podstawowe zachowania ekologiczne młodych obywateli. Uczymy, jak dokonywać codziennych wyborów i wyrabiać nawyki ekologiczne.



Cele zajęć:

Cele ogólne:

- kształtowanie świadomości ekologicznej w życiu szkolnym ucznia
- wzbudzenie potrzeby wprowadzenia aktywności pro-natura w szkole przez uczniów
- wzbudzenie kreatywności i aktywności ucznia
- wzbudzenie pozytywnych postaw pro-natura wśród uczniów

Cele szczegółowe:

- podejmowanie działań ekologicznych w sposób aktywny i reaktywny
- zaangażowanie i współpraca uczniów i nauczycieli w przeprowadzeniu zmian pro-natura w szkole
- wprowadzenie w życie szkoły komunikacji i aktywności pro-natura

Kryteria sukcesu ucznia

- Uczeń rozumie potrzebę działań pro-natura w codziennym życiu i funkcjonowaniu szkoły jako miejsca i środowiska
- Uczeń ma świadomość, że dzięki swoim działaniom i działaniom kolegów może dokonać znaczących zmian w szkole
- Uczeń zna sposoby na proste działania pro-natura i wykorzystuje je w codziennym życiu
- Uczeń ma świadomość, że czyni dobro dla środowiska

Metody pracy:

Metody nauczania:

- **Podające:** wyjaśnianie, prezentacja i nauka na przykładach, gry i zabawy edukacyjne, zadania kreatywne;
- **Poszukujące:** stworzenie przestrzeni do kreatywnego rozwiązywania problemów
- **Formy pracy uczniów:** indywidualna, grupowa, zbiorowa
- **Rodzaj pracy:** aktywna i reaktywna, warsztatowa

Komponenty zajęć:

- Edukacja ekologiczna - wdrożenie pojęć: ekoszkola, ekodiażanie, działanie pro-natura¹
¹Słowniczek pojęć poniżej w załączniku
- Edukacja społeczno-psychologiczna - wzbudzenie postaw przynależności i odpowiedzialności społecznej w aspekcie ekologicznym, aktywne wprowadzenie zmian dla dobra jednostki i ogółu, czynienie dobra dla środowiska

Formy pracy:

Uczniowie pracują grupowo w czasie zajęć prowadzonych przez nauczyciela. Biorą udział w dyskusji, swobodnie i aktywnie udzielają odpowiedzi, mogą konsultować i analizować poglądy i wypowiedzi swoje i innych uczniów. Wspólnie z nauczycielem jako moderatorem dyskusji ustalają optymalne rozwiązania, które można wprowadzić we własnej szkole. Grupa wraz z nauczycielem wspólnie określa metody i działania, które sprawią, że szkoła będzie eko.

Przed zajęciami:

Nauczyciel przed zajęciami prosi, aby uczniowie przeszli po całej szkole, rozglądając się i zastanowili, czy według nich można coś zmienić i czy zauważają potrzebę wprowadzenia zmian?

Przebieg zajęć:

Dyskusja moderowana.

Nauczyciel rozpoczyna temat Eko-Szkola.

Czym jest Eko-Szkola? Jaka jest potrzeba, aby zwykła szkoła stała się eko?

Po co eko-nawyki w szkole? Jaki jest cel wprowadzenia działań pro-natura?

Zastanówmy się wspólnie co możemy zrobić dobrego dla naszej szkoły

Jakie są wasze propozycje?

• Jak docieramy do szkoły?

Uczniowie wypowiadają się jakimi środkami transportu docierają do szkoły (autobus, auto, pieszo, rower, hulajnoga-zwykła czy elektryczna, gimbus, rolki) Dobre środki transportu to te które są naturalne i napędzane siłą mięśni. Czy możemy ograniczyć podwożenie uczniów do szkoły autami? (jedno auto-jeden uczeń). Jakie mamy możliwości zmian pro-natura? Propozycja: można zmienić środek lokomocji np. można jeździć rowerem, na hulajnodze, rolkach, można umówić się na zbiorowe podwożenie 3-4 uczniów z okolicy, korzystać z autobusu szkolnego. Komunikacja zbiorowa jest formą oszczędną dla środowiska i kieszeni, transport z wykorzystaniem siły mięśni jest nie tylko eko, ale również zdrowy.

Ciekawostka: czy wiecie, że auto emituje 140g/km CO² na osobę, transport publiczny (autobus) 11g/km CO² na osobę?

• Otoczenie szkoły

- co możemy zrobić? Zielenimy otoczenie- za zgodą dyrekcji można założyć ogród szkolny na wyznaczonym wcześniej terenie lub w donicach. Można zaproponować sadzenie kwiatów miododajnych, roślin zielonych i drzewek. Jeśli dyrekcja wyrazi zgodę można założyć teren zieleni, gdzie uczniowie będą sadzić swoje sadzonki i obserwować ich wzrost. Kolejna propozycja- pomóc ptakom, w tym celu można założyć na drzewach budki lęgowe, zainstalować karmniki na zimę. Warto też omówić jeszcze przed zimą kwestię posypywania chodników, aby nie używać soli tylko piasek- jest równie skuteczny, a nie ma negatywnego wpływu na środowisko.

• Odpady.

To temat, który warto poruszać często i przypominać. Po pierwsze nie śmieciemy-opakowania, ogryzki i inne odpady powinny znaleźć się w koszach, jeśli szkoła segreguje śmieci to wybieramy odpowiedni kolor w zależności od rodzaju odpadu.

Propozycja: jeśli dyrekcja wyrazi zgodę można na terenie szkoły założyć kompostownik, do którego będą wrzucane bioodpady. Ogryzki, skórki czy fusy z herbaty- są w pełni biodegradowalne i mogą być surowcem na nawóz lub można poczekać dłużej i mieć bardzo dobrą ziemię do roślin.

• Oszczędzamy artykuły biurowe i papier.

To ważny element naszych działań na rzecz szkoły. Propozycje: Pamiętajmy, żeby zużywać do ostatniej kartki zeszyty i notesy, można też pisać po obu stronach kartki. Nie kupować nowych zeszytów tylko dlatego, że są ładniejsze. Warto też pamiętać, że zamiast kolorowych notesów można kupić takie, które są wyprodukowane z papieru makulaturowego - z odzysku. Jeśli długopis przestał pisać - kup nowy wkład, a nie cały długopis. Można też pomyśleć, żeby zamiast plastikowych przyborów biurowych wybierać te z bambusa lub prasowanego papieru - naturalne i mogą być recyklingowane. Jeśli nie jest to konieczne ograniczmy drukowanie i kserowanie. Poprośmy, aby nauczyciel przestał polecenia czy karty pracy elektronicznie.

Jeśli zostaną wam podręczniki lub inne przeczytane książki można oddać je do biblioteki, podarować młodszemu koledze lub zorganizować kiermasz książki na którym zostaną sprzedane lub wymienione. Papier toaletowy i ręczniki łazienkowe to też papier - używajmy ich zgodnie z przeznaczeniem i w odpowiednich ilościach. Pamiętajmy, że nie służą do zabawy, ale mają przeznaczenie higieniczne.

• Ostatni gasi światło

- pamiętajmy o wyłączeniu urządzeń i światła, kiedy wychodzimy z pracowni, szatni czy toalety.

• Używanie sprzętów zgodnie z przeznaczeniem.

Pamiętajmy, że zniszczone sprzęty wymagają naprawy lub wymiany. Pieniądze można wykorzystać na inne cele.

• Szkolny sklepik

- to miejsce też może być eko, sprzedawać zdrowe i smaczne przekąski. Porozmawiajmy z właścicielem, aby wprowadził do menu świeże owoce i warzywa, naturalne, świeże soki lub smoothie, super kanapki w przystępnej cenie.

• Wymianki / kiermasze.

Za zgodą dyrekcji można organizować kilka razy w roku wymianki, które są dobrym sposobem na pozbycie się rzeczy zbędnych lub zapomnianych: zabawek, książek, bibelotów- zamiast wyrzucać lub trzymać na strychu wymieniajcie się między sobą. Dobrą opcją na wiosnę jest też zorganizowanie kiermaszu roślin domowych.

• Dbamy o czystość wszyscy

- aby zużywać mniej środków myjących i energii pań sprzątających dbajmy wszyscy o czystość: zmieniamy buty, nie śmiećmy, ograniczmy opakowania jednorazowe. Korzystajmy z wielorazówek.

Jeśli zostaną wam podręczniki lub inne przeczytane książki można oddać je do biblioteki, podarować młodszemu koledze lub zorganizować kiermasz książki na którym zostaną sprzedane lub wymienione. Papier toaletowy i ręczniki łazienkowe to też papier – używajmy ich zgodnie z przeznaczeniem i w odpowiednich ilościach. Pamiętajmy, że nie służą do zabawy, ale mają przeznaczenie higieniczne.

• Akcje charytatywne

dzięki nim pokazujemy zaangażowanie i wsparcie dla potrzebujących. Propozycje: Pomoc schroniskom dla zwierząt (zimą zbieramy niepotrzebne koce, kołdry i poduszki z myślą o zwierzętach ze schroniska - możemy opróżnić nasze domy i pomóc zwierzętom). Możemy przygotować kwitnące rośliny dla domu seniora- damy radość innym. Przed świętami przygotowujemy paczki dla potrzebujących - jesteśmy empatyczni i potrafimy się dzielić.

• Swojskie jadło

raz w miesiącu można urządzić targ śniadaniowy, na którym w szkole można kupić tylko naturalne, świeże produkty. Inną opcją jest wspólne robienie zdrowego posiłku z produktów przyniesionych przez uczniów.

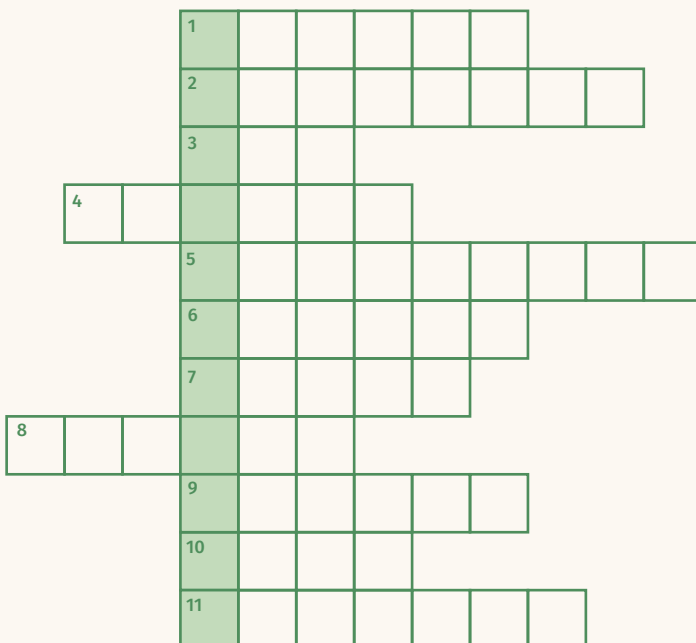
Zapamiętaj

Używaj sprzętów zgodnie z przeznaczeniem
Zużywaj tylko tyle dóbr, ile potrzebujesz
Każdy uczeń ma wpływ na to, żeby szkoła była EKO

Krzyżówka

Rozwiąż krzyżówkę i zobacz hasło. Dobrej zabawy!

1. **JABŁKO**
Smaczny, soczysty i chrupiący owoc, który pojawia się w ogrodach Edenu.
2. **EKOLOGIA**
Nauka o strukturze i funkcjonowaniu przyrody
3. **SOS**
Smaczny płyn dodawany do potraw, aby wzmocnić smak. Często polewamy nim dania mięsne
4. **NATURA**
Inaczej przyroda
5. **EKOSYSTEM**
Podstawowe pojęcie w ekologii. Biocenoza i biotop razem.
6. **ŚLIMAK**
Jednonogi mieszkaniec lasów, łąk i ogrodów. Nie lubiany przez ogrodników szkodnik zjadający uprawy.
7. **MYDŁO**
Może być w kostce lub w płynie, ważne, że każdy brud usunie
8. **KORYTO**
Płynie w nim rzeka, ale można też tak określić „talerz” dla świń
9. **EROZJA**
Niszczenie powierzchni terenu przez wodę, wiatr, słońce, siłę grawitacji i działalność organizmów
10. **KURA**
Najpopularniejsza producentka jaj
11. **OKULARY**
Wsparcie słabego wzroku lub ochrona przed promieniami słonecznymi



Ciekawostki z życia codziennego

Czy wiesz, że do wyprodukowania 1 tonu papieru wycina się 17 drzew, a jedno drzewo w ciągu roku produkuje tyle tlenu, że starcza on dla 10 osób.

Jeśli zbierzesz stos makulatury ponad metr wysoki możesz uratować jedną sosnę o wysokości 6 m.

Każda tona odzyskanej makulatury pozwoli zaoszczędzić 1200 litrów wody w papierni oraz 2,5 m³ przestrzeni środowiska

Jeden nieszczelny/niedokręcony kran powoduje w ciągu doby wyciek około 36 litrów wody.

Powyższe Informacje pochodzą z Agencji Ochrony Środowiska Ekopark

Zadanie Karta Rowerowa

Jeśli mówimy o eko-komunikacji, kto z Was ma karty rowerowe? Z tym dokumentem jesteście uprawnieni do poruszania się ulicami i ścieżkami rowerowymi. Rowerzyści są eko, nie produkują spalin, nie zużywają benzyny i napędzają pojazdy siłą mięśni.

Każdy rowerzysta musi znać znaki, żeby móc bezpiecznie poruszać się w ruchu drogowym. Rowerzysta, która nie posiada karty rowerowej ma możliwość przystąpienia do egzaminu organizowanego w szkole. Młodzi rowerzyści, którzy posiadają kartę rowerową, a nie pamiętają znaków – powinni sobie koniecznie przypomnieć.

Oto dla Was zagadki

Zadanie - Karta rowerowa.

Jeśli mówimy o eko-komunikacji, kto z Was ma karty rowerowe? Z tym dokumentem jesteście uprawnieni do poruszania się ulicami i ścieżkami rowerowymi. Rowerzyści są eko, nie produkują spalin, nie zużywają benzyny i napędzają pojazdy siłą mięśni.

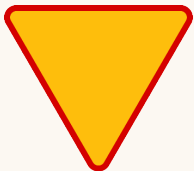
Każdy rowerzysta powinien znać znaki drogowe, żeby móc bezpiecznie poruszać się w ruchu drogowym. Rowerzysta, która nie posiada karty rowerowej ma możliwość przystąpienia do egzaminu organizowanego w szkole. Młodzi rowerzyści, którzy posiadają kartę rowerową, a nie pamiętają znaków – powinni sobie koniecznie przypomnieć.

Oto dla Was zagadki - Jaki to znak i co on oznacza dla rowerzysty?



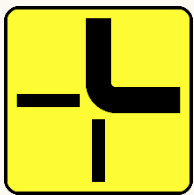
1. Skrzyżowanie dróg

Znak A-5 ostrzega o skrzyżowaniu dróg, na którym pierwszeństwo przejazdu nie jest określone znakami.



2. Ustąp pierwszeństwa

Ostrzega o skrzyżowaniu z drogą z pierwszeństwem. Znak A-7 znajdujący się w obrębie skrzyżowania dotyczy tylko najbliższej jezdni, przed którą został umieszczony. Przepis stosuje się odpowiednio do znaku A-7 umieszczonego przed torowiskiem pojazdów szynowych lub w innych miejscach przecinania się kierunków ruchu. Umieszczona pod znakiem A-7 tabliczka T-6c lub T-6d wskazuje rzeczywisty przebieg drogi z pierwszeństwem przez skrzyżowanie. Gruba linia na tabliczkach oznacza drogę z pierwszeństwem.



3. Rowerzyści

Znak A-24 ostrzega o miejscu, w którym rowerzyści wjeżdżają z drogi dla rowerów na jezdnię lub przez nią przejeżdżają.



4. Droga z pierwszeństwem

Oznacza początek lub kontynuację drogi z pierwszeństwem. Umieszczona pod znakiem D-1 tabliczka T-6a albo T-6b wskazuje odpowiednio rzeczywisty przebieg drogi z pierwszeństwem przez skrzyżowanie lub układ dróg podporządkowanych (gruba linia na tabliczkach oznacza drogę z pierwszeństwem).





5. Przejazd dla rowerów

Znak D-6a oznacza miejsce przeznaczone do przejeżdżania rowerzystów w poprzek drogi. Kierujący pojazdem zbliżający się do miejsca oznaczonego znakiem jest obowiązany zmniejszyć prędkość tak, aby nie narazić na niebezpieczeństwo rowerzystów znajdujących się w tych miejscach lub na nie wjeżdżających.



6. Zakaz wjazdu rowerów

Znak B-9 oznacza zakaz ruchu rowerów na jezdni i poboczu.



7. Zakaz wjazdu

Oznacza zakaz wjazdu pojazdów na drogę lub jezdnię od strony jego umieszczenia; zakaz dotyczy również kolumn pieszych oraz jeźdźców i poganaczy. Umieszczona pod znakiem B-2 tabliczka T-22 wskazuje, że znak nie dotyczy rowerów jednośladowych wjeżdżających na wyznaczony na jezdni pas ruchu dla rowerów.



8. Pierwszeństwo dla nadjeżdżających z przeciwnika

Znak B-31 zabrania kierującym wjazdem lub wejściem na zwężony odcinek jezdni, jeżeli zmusiłoby to kierujących znajdujących się na tym odcinku lub zbliżających się do niego z przeciwnej strony do zatrzymania się lub zmiany toru jazdy.

Wykreślanka - teraz praca dla uczniów!

G S C S Z K O Ł A P A I O P K G S G B
R P K N A T U R A I P M U J N I D F T
K L I M A T Y R O P T P Y P Y P K U O
T R E R Ś R O D O W I S K O Z O M P K
R Z E K D R Z E W O M O L Y B V N J D
E R P O K A R M N I K P U I O H K O Y
T R D I R O Ś L I N N O Ś Ć O D H M O
F T R R O W E R U P R E O P D H M L O

Praca ucznia w domu

Nauczyciel zachęca uczniów, aby zastanowili się w domu, które z propozycji o których rozmawiali mogą wdrożyć od razu, a które trzeba zaplanować, ustalić terminy i zobaczyć jakie są możliwości realizacji. Nawet małe codzienne oszczędności są ważne i warto je stosować, ponieważ w skali roku dają oszczędności.

Podsumowanie

Zajęcia „Jestem EKO - Eko-Szkoła” są zaangażowaniem uczniów w działania pro-natura w ich szkole. Mają za zadanie pokazać możliwości wprowadzenia eko-zmian w kooperacji z dyrekcją i innymi uczniami. Zajęcia EkoSzkoła, są przeniesieniem eko-nawyków na teren szkoły.

Zajęcia są rozszerzeniem wiadomości przekazywanych z zakresu podstaw edukacji ekologicznej.

Zajęcia mają charakter dyskusji, moderowanej przez nauczyciela sprzyjają kreatywnemu myśleniu oraz swobodnemu wypowiedzianiu się, przekazywaniu spostrzeżeń, szukaniu rozwiązań. Celem zajęć jest wzbudzenie i kształtowanie świadomości ekologicznej oraz postaw obywatelskich uczniów w życiu szkolnym. Budowanie odpowiedzialności za czyny jednostki w odniesieniu do działań globalnych. Wdrożenie i zastosowanie praktyczne dobrych zwyczajów ekologicznych i ekonomicznych. Najważniejszym aspektem zajęć jest to, aby uczniowie widzieli potrzebę zastosowania przekazanej wiedzy w praktyce, która będzie skutkowałą wzmocnieniem ich świadomości ekologicznej obywatelskiej.

Załącznik 1.

Wyjaśnienie pojęć

Ekoszkola - szkoła, która wprowadziła lub aktualnie wdraża działania pro natura. Uczniowie oraz grono pedagogiczne swoimi działaniami przyczyniają się do ochrony środowiska.

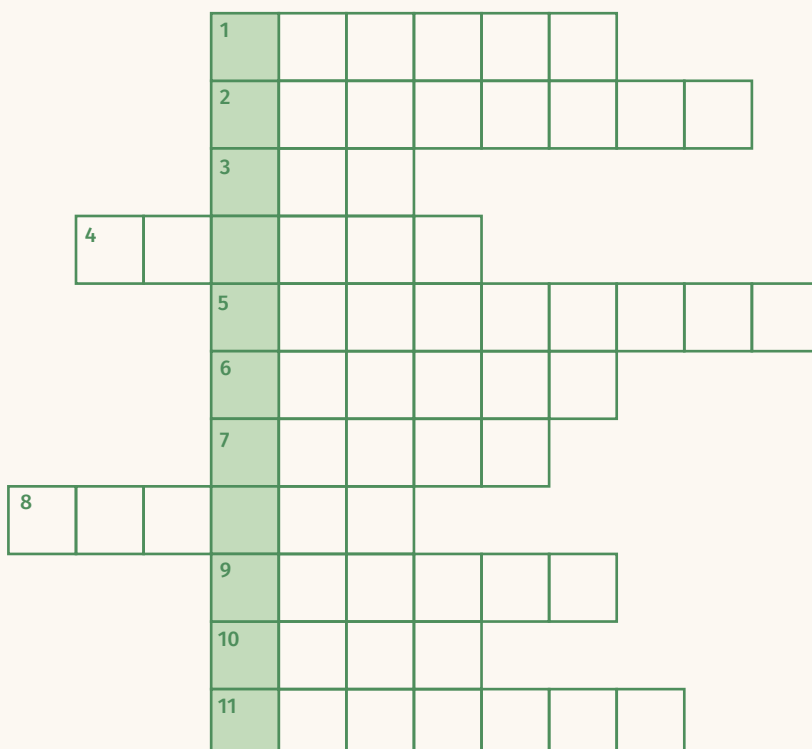
Ekodziałanie - aktywne wprowadzenie zmian pro-natura, czyli takich, które mają pozytywny wpływ na ochronę środowiska naturalnego.

Działania pro-natura- działania mające pozytywny wpływ na ochronę środowiska; działania sprzyjające naturze, środowisku naturalnemu.

Załącznik 2.

Krzyżówka

1. Smaczny, soczysty i chrupiący owoc, który pojawia się w ogrodach Edenu.
2. Nauka o strukturze i funkcjonowaniu przyrody
3. Smaczny płyn dodawany do potraw, aby wzmocnić smak. Często polewamy nim dania mięsne
4. Inaczej przyroda
5. Podstawowe pojęcie w ekologii. Biocenoza i biotop razem.
6. Jednonogi mieszkaniec lasów, łąk i ogrodów. Nie lubiany przez ogrodników szkodnik zjadający uprawy.
7. Może być w kostce lub w płynie, ważne, że każdy brud usunie
8. Płynie w nim rzeka, ale można też tak określić „talerz” dla świń
9. Niszczenie powierzchni terenu przez wodę, wiatr, słońce, siłę grawitacji i działalność organizmów
10. Najpopularniejsza producentka jaj
11. Wsparcie słabego wzroku lub ochrona przed promieniami słonecznymi



Załącznik 3.

Wykreślanka

Spośród rozsypanych liter **znajdź 8 wyrazów** związanych z dzisiejszymi zajęciami.

G S C S Z K O Ł A P A I O P K G S G B
R P K N A T U R A I P M U J N I D F T
K L I M A T Y R O P T P Y P Y P K U O
T R E R Ś R O D O W I S K O Z O M P K
R Z E K D R Z E W O M O L Y B V N J D
E R P O K A R M N I K P U I O H K O Y
T R D I R O Ś L I N N O Ś Ć O D H M O
F T R R O W E R U P R E O P D H M L O

Załącznik 4.

Zadanie - Karta rowerowa

Jeśli mówimy o eko-komunikacji, kto z Was ma karty rowerowe? Z tym dokumentem jesteście uprawnieni do poruszania się ulicami i ścieżkami rowerowymi. Rowerzyści są eko, nie produkują spalin, nie zużywają benzyny i napędzają pojazdy siłą mięśni.

Każdy rowerzysta musi znać znaki, żeby móc bezpiecznie poruszać się w ruchu drogowym. Rowerzysta, która nie posiada karty rowerowej ma możliwość przystąpienia do egzaminu organizowanego w szkole. Młodzi rowerzyści, którzy posiadają kartę rowerową, a nie pamiętają znaków – powinni sobie koniecznie przypomnieć.

Oto dla Was zagadki- Jaki to znak i co on oznacza dla rowerzysty?

